

Bulletin d'information de l'Association pour la protection de l'environnement du lac Sauvage (APELS)

L'Association protège votre milieu de vie depuis 1970

Mot de la présidente

Bonjour à tous,

Un autre hiver rigoureux nous a récemment quittés. Toutefois, l'été tarde à se montrer. Chose certaine, nous n'avons pas à craindre la sécheresse pour le moment! Les conditions de météo difficiles seront cependant vite oubliées avec le retour des villégiateurs au lac. Tous pourront profiter de notre beau Lac et des sentiers avoisinants.

La rencontre annuelle du Lac aura lieu le dimanche 2 juillet à 10:00. Ajoutez cette date à votre agenda! Nous parlerons alors de plusieurs sujets d'intérêt pour notre communauté. L'accès plus performant à l'Internet est l'un de ces sujets et nous vous ferons part des derniers développements. Nous ferons aussi une mise à jour en environnement. D'ailleurs, le Comité Exécutif de l'APELS s'est donné comme priorité cette année, la prévention aux dangers de la myriophylle. Vous en apprendrez plus bientôt sur ce thème. Côté activités, il y en aura pour tous les goûts. Nous proposerons à la rencontre annuelle trois activités différentes: la troisième édition de la traversée du Lac, le traditionnel méchoui et une nouvelle activité, la traversée des sommets. Cette dernière activité permettra la découverte de quelques uns des sentiers voisins. Nous vous transmettrons l'agenda quelques jours avant la rencontre.

Dans la présente édition du Huard, vous trouverez un compte-rendu de la traversée du Lac de septembre 2016 et un article sur le nouveau Mont Grand'Maison. Je vous laisse découvrir l'histoire derrière ce nouveau Mont. Bonne lecture et bon été! Au plaisir de vous voir tous au cours des prochaines semaines et prochains mois.

Micheline Van-Erum

Sommaire

- 1 Mot de la présidente
- 1 Le Mont Grand'Maison
- 3 Traversée du lac Sauvage

Le Mont Grand'Maison

Honorer les pionniers du lac Sauvage

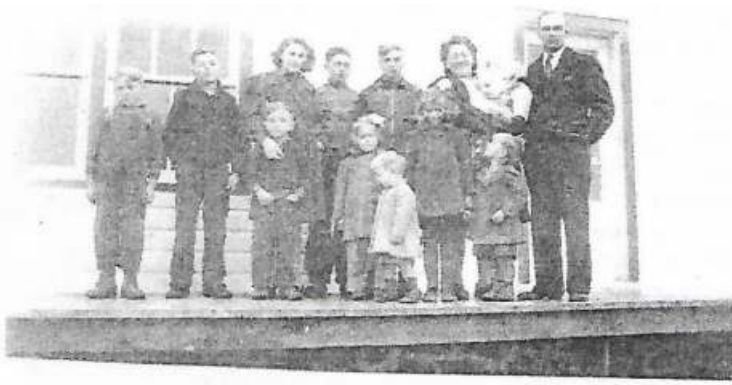
Afin d'honorer la mémoire de cette famille pionnière du lac Sauvage, j'ai proposé à la Commission de toponymie du Québec de nommer la montagne qui surplombe le lac, le mont Grand'Maison*. Avec une altitude de 577 mètres, il s'agirait, selon les cartes topographiques que j'ai consultées, de la plus haute montagne de Saint-Faustin-Lac-Carré (le mont de l'Épouvante fait 574 mètres). Forte de l'appui de la municipalité de Saint-Faustin-Lac-Carré, de même que de la Société historique de la Repousse, la demande a été agréée par la Commission le 26 mai dernier.

Les origines

L'histoire de la famille Grand'Maison est étroitement associée au territoire du lac Sauvage. Descendante de Pierre Barberly dit Grandmaison, membre du régiment de Carignan-Salières, elle fut l'une des premières familles à habiter le lac. Le patriarche, Napoléon Grand'Maison, fils d'Évangéliste et d'Exélia Jolicoeur est né le 20 mars 1907 dans la maison familiale, alors située à proximité de l'intersection du chemin de la Sauvagine et du chemin des Malards (lac à Pou), à Saint-Faustin. À cette époque, la région est agricole. Les terres qui bordent le chemin du lac Sauvage et le chemin Lamoureux sont déboisées et exploitées par des agriculteurs.

Après ses années de collège à Mont-Laurier, Napoléon travaille quelque temps à la voirie de Saint-Faustin, puis il part rejoindre son demi-frère établi dans l'ouest canadien. Il y séjournera un peu plus de deux ans. Il revient à Saint-Faustin en 1929. Le 13 mars 1930, il achète la terre située laissée en friche par son propriétaire précédent, un certain Munroe. Le terrain est bordé au sud par le lac Sauvage.

A cette époque le lac Sauvage s'appelle le lac Wolfe. La seule construction est le petit camp de pêche de la famille de bijoutiers Birks, le Longcaster Game Club, situé à l'emplacement de ce qui deviendra le camp Mod-L. Au sommet de la colline, la terre cultivable est



Famille de Napoléon à la fin des années 40

à l'abandon. Les débuts sont difficiles. Napoléon doit défricher la terre, enlever les roches, labourer, faire les semences, rafistoler la grange et une petite écurie. Il accédait à sa maison par un petit chemin qui allait presque en ligne droite de l'intersection du chemin des Malards et de la Sauvagine jusqu'à l'intersection du chemin Lamoureux et du chemin du lac Sauvage.

La famille

Napoléon se marie le 14 juillet 1930 à Gertrude Brunet qu'il a rencontré lorsqu'il voyageait pour le travail dans la région de Maniwaki. Le couple s'installe dans une petite maison construite par Napoléon sur la colline.

Les naissances se succèdent. Gertrude et les enfants participent aux travaux de la ferme. Napoléon ouvre les chemins pour faciliter l'accès à l'école, assister à la messe du dimanche et permettre au médecin d'accéder à la maison, lors des multiples accouchements de Gertrude. La famille travaille d'arrache-pied en cultivant cette terre qui borde aujourd'hui le chemin du lac Sauvage.

L'hiver, afin de subvenir aux besoins de la famille, tous s'affairent à la coupe de bois autour du lac. Des traîneaux tirés par des chevaux transportent le bois sur le lac puis jusqu'au chemin de fer à Saint-Faustin. Une écurie est d'ailleurs construite de l'autre côté du lac à l'emplacement actuel de la maison des Ross. On raconte qu'il est arrivé que la glace du lac cède lors du transport du bois et qu'il y aurait toujours des traîneaux de bois au fond du lac!

L'école

Les enfants, toujours plus nombreux, fréquentent l'école de rang située alors près du chemin des Malards. Généralement les enfants se rendent à l'école à pied l'été et à ski l'hiver, souvent par grands froids. Le trajet est de trois kilomètres. L'enseignante, qui habite l'école, accueille la trentaine d'enfants qui se hâtent d'aller se réchauffer près du gros poêle à bois, situé au centre de la salle de classe. Lors de fortes tempêtes, Gertrude ira chercher les enfants en carriole.

Un peu plus de confort

Dans les années 40, Napoléon construit un camp en rondins sur les bords du lac Sauvage. Il le baptise l'Aurore. Il loue le camp à des pêcheurs et leur fournit des chaloupes. Peu après, un deuxième camp est construit : le Bosquet

Sur la colline, la petite maison ne suffit plus à la famille. Aussi, en 1946, Napoléon et Gertrude décident de construire avec le bois de leur terre, près de leur première maison, une deuxième plus spacieuse qui comporte six chambres. Le bois est coupé mais, comme la guerre vient de se terminer, les clous sont toujours rationnés. On raconte que ce serait Monsieur Birks qui aurait fait jouer ses contacts afin de procurer à Napoléon les clous requis. Cette maison bleue est toujours debout. A côté sera construite une grange, malheureusement détruite par un incendie en 1967.



La maison construite en 1946

Le camp Mod-L

Début des années 1950, deux jeunes enseignants idéalistes et sans le sou, Roger Favreau et Roger Demontigny, rendent visite à bicyclette à Gertrude et Napoléon. Ils désirent créer un camp de jeunes au lac Sauvage. Napoléon leur vend des parcelles de terrains en bordure du lac et il construit les premiers bâtiments, plutôt des abris très rudimentaires, qui accueilleront dès 1952, les premiers campeurs du camp Mod-L. Plus tard, Napoléon construira avec l'aide de ses enfants le réfectoire puis le dortoir et la salle de jeux. La belle-mère de Napoléon, Yvonne Thisdèle, sera cuisinière au camp.

Vers la fin des années 50, le lac Sauvage commence à se peupler alors que Napoléon vend des parcelles de terrain en bordure du lac à des villégiateurs. Napoléon construira même un casse-croûte au pied de la côte du chemin qu'il opérera avec Gertrude et les enfants.

Une nouvelle vie

La famille quitte la maison sur la colline en 1959 et s'installe à Laval. Elle compte alors 13 enfants. Napoléon est inspecteur en bâtiment pour le gouvernement. En 1974 il vend une partie de sa terre et sa maison à Lorraine Longpré et Gilles Léonard, tous les deux membres du personnel du camp Mod-L et à deux autres couples adeptes du retour à la terre, mouvement alors en vogue. Lorraine et Gilles habiteront la maison plus de trente ans. Gertrude et Napoléon quant à eux se font construire une résidence sur les rives du lac, à l'emplacement de l'Aurore, où ils prendront leur retraite en 1974. Malheureusement Gertrude décédera en 1991 à l'âge de 82 ans. Quant à Napoléon à 87 ans il quittera le lac en 1994 pour se remarier et habitera Saint-Faustin avec sa nouvelle épouse, Gertrude Morin-Martin. Il décède le 30 décembre 1999 à l'âge de 92 ans.



50^{ème} anniversaire de mariage de Napoléon et Gertrude

Aujourd'hui

Que reste-t-il de tout ce labeur? La terre que l'on s'est échiné à défricher est maintenant une plantation de pins et d'épinettes blanches. Seuls vestiges de cette époque : les amas de roches extirpées à la sueur de leur front par les Grand'Maison. Lorraine et Gilles se sont construit un refuge sur la terre qui leur appartient toujours. Ils n'occupent plus la maison sur la colline qui appartient aujourd'hui aux petits-enfants de Napoléon, Alexandre et Marie-Hélène. La maison du lac est aujourd'hui habitée par Denise Mc Cabe et Philippe Jetté. Les enfants de Gertrude et Napoléon, Denis, Raynald et Jean-Pierre, leurs conjointes, leur gendre Viateur Thibault, leur petite fille Johanne et leur petit-fils Sylvain possèdent toujours une résidence au lac, qui est aussi fréquenté par leurs trente petits-enfants, trente-quatre arrière-petits-enfants et de multiples arrière-arrière-petits-enfants. Quant au camp Mod-L, il a fermé ses portes en 1972 au décès de Roger Favreau.

Avouons que la famille Grand'Maison mérite amplement d'avoir son nom associé à cette magnifique montagne pour la postérité.

Pierre Cossette

**L'orthographe Grand'Maison est celle que privilégiait Napoléon. Ce texte doit beaucoup au récit de Jasmine et Nicole Grand'Maison (2007) dans Histoire de la famille Grandmaison par Jean-Yves Grandmaison d'où sont tirées les photos de la famille.*



Le mont Grand'Maison

Traversée du lac Sauvage

Chers Amis et Amoureux du Lac Sauvage,

À voir la pluie tomber ainsi vous pensez que les beaux jours de l'été ne sont qu'un souvenir lointain de l'an dernier? Mais bien sûr que non !

Rappelez-vous qu'il y a à peine 9 mois, nous plongeons tête première dans les chaudes eaux de notre beau lac pour une autre Traversée du Lac Sauvage qui fût, encore une fois, un franc succès grâce à vous tous ! Un merci spécial à Normand, Serge, Pierre et Sylvain pour nous avoir accueilli(e)s et/ou repêché(e)s sur leurs quais.

L'édition 2016 fût particulièrement marquée par l'établissement d'un premier record (et non le dernier, j'en suis certaine) : la participante la plus âgée à effectuer la Traversée du Lac Sauvage, Mme Nicole Trudel, a nagé avec toute la vigueur et l'endurance de ses 80 ans ! Bravo Nicole !

Alors, sans se dégonfler, on se la refait cette année avec l'édition 2017 de la Traversée du Lac Sauvage!

Enfilez vos maillots, gonflez vos SwimAids et rejoignez-nous (beau temps, mauvais temps !) le

Traversée du lac Sauvage (suite)

dimanche du weekend de la Fête du Travail pour une petite trempette cardio, le temps d'une Traversée!

Comme toujours, sont bienvenus, à terre comme sur l'eau, tous les spectateurs, supporters, secourus, beaux-frères et belles-soeurs! N'hésitez surtout pas à enjoliver vos embarcations, décorer vos couvre-chefs et d'arborer fièrement votre t-shirt officiel de la

Traversée pour l'occasion. Pour ceux et celles qui souhaiteraient s'en procurer un, je vous invite à contacter Pierre Turcotte ou moi-même à ce sujet.

Le départ se fera donc le dimanche, 3 septembre 2017, à 10:30 au quai de Normand Lagüe et Serge Brodeur (2377 chemin Victor-Beauchemin ou le quai aux 2 chaises blanches et parasol bleu).

On vous y attend et d'ici là, bon été!

Luce Pellerin



Le Huard

Le Huard est normalement publié 3 fois par année. C'est un lieu de partage des informations entre les propriétaires du Lac. Les membres qui ont des suggestions, des informations à transmettre ou des annonces à publier sont priés de les soumettre par courriel à l'éditeur.

Éditeur : Pierre Turcotte
(pierre.t01@gmail.com)

Construction des Lacs
Entrepreneur général
Construction & rénovation
RBQ 8343-9018-08
Tel: 450-224-7197
Christian Reid
Charpentier menuisier certifié
52 chemin des Loriots Ste Anne des Lacs J0R 1B0
cedarlodge@cgocable.ca

Tél. : 514-991-1247
819-324-7900
POURVOIRIE DU Lac Berval
101, chemin du Lac Berval, St-Faustin-Lac-Carré (Qc) J0T 1J2
info@pourvoiriedulacberval.com www.pourvoiriedulacberval.com

Boulet Barbe enr.
Service d'engin élévateur
1861, chemin Lac-Sauvage
Saint-Faustin-Lac-Carré (Québec) J0T 1J2
ÉMONDAGE ET ABATTAGE D'ARBRES DANGEREUX
SERVICE D'ESSOUCHAGE - LOCATION CAMION NACELLE
Jean-Claude Barbe
Bureau : (819) 425-8586
Cellulaire : (819) 681-8514
Courriel : bouletbarbe@gmail.com
ESTIMATION GRATUITE
ASSURANCE COMPLÈTE

Travaux MultiServices
Dénéigement Rénovation Réparations Peinture
Estimation sur demande Sylvain Grand'maison
819 425 8923